

# UN AGUJERO SIN FONDO

Las pérdidas que sufren las empresas de transporte por culpa de los robos añaden más leña al fuego de la crisis que abrasa al sector. Mercancía, combustible, vehículos, tarjetas de pago, objetos personales,... todo es susceptible de ser sustraído por los delincuentes. Desde la CETM se ha pedido que se tomen medidas contundentes frente a estos hechos delictivos.



El insostenible incremento de ataques y robos que están sufriendo las empresas de transporte, que afecta a las mercancías transportadas, el gasoil, los propios vehículos y las pertenencias de los conductores, ha llevado a la Confederación Española de Transporte de Mercancías (CETM) a pedir que se tomen medidas contundentes frente a estos hechos delictivos. Con el objetivo de analizar e implantar un sistema de actuación inmediato de las fuerzas del orden público, tendente a prevenir y evitar estas actuaciones y a detener a sus autores, representantes de esta organización se reunieron a finales del año pasado con la Secretaria de Estado de Seguridad y con mandos de la Guardia Civil y del Cuerpo Nacional de Policía.

En la reunión, la CETM entregó a los representantes de Interior información sobre las carreteras y áreas de servicio más conflictivas. También solicitó la intervención del ministerio en el ámbito de la UE, dado el

carácter internacional de las bandas especializadas en este tipo de delitos, para que los Estados miembro establezcan políticas operativas conjuntas y coordinadas.

Por su parte, los cuerpos de seguridad, manifestaron que es de gran importancia que conductores y empresas realicen una comunicación inmediata de las incidencias en el teléfono 062, que es el número del centro operativo de servicios a través del cual se pueden dirigir las distintas actuaciones de forma inmediata. También aseguraron que disponen de un operativo específico para estos casos, que contará ahora con el apoyo y la colaboración de la CETM para corregir ineficiencias que permitan incrementar la seguridad.

**UNA PANDEMIA EN EL SECTOR**

Porque, desgraciadamente, lo cierto es que resulta demasiado fácil encontrar empresas que hayan sido víctima de algún robo. A la

empresa manchega Baltransa, especializada en el transporte de productos químicos en cisterna, le robaron hace unos meses una de sus cisternas... y desaparecida sigue. Según nos cuenta Emilio Santos, Director Técnico de la empresa, el conductor dejó la cisterna de acero inoxidable para productos químicos desenganchada en un área de servicio en la zona de San Clemente durante el fin de semana, mientras la tractora pasaba por el taller para efectuar unas operaciones de mantenimiento. Cuando volvió a recogerla el domingo por la tarde, ya no estaba.

Este caso es bastante singular; por el tipo de vehículo que se trataba, una cisterna, ya que normalmente se roban cajas cerradas o lonas, y también por la mercancía que transportaba. No llevaba carburantes, contenía un aceite base, un producto intermedio, con una difícil salida en el mercado negro, ya que no tiene un uso directo, necesita pasar por un proceso de elaboración más.



Desde su punto de vista, otra cuestión que está alcanzando unas dimensiones extraordinarias es el robo de combustible. "En nuestra empresa, un fin de semana sí y otro también nos roban gasóleo de los tanques de los camiones. Se lo llevan por la noche o por el día, rápidamente, incluso con el conductor durmiendo dentro de la cabina. Te roban, 200, 300, 400 litros como si nada y es difícil evitarlo. De enero a septiembre, hemos detectado unos diez o doce robos de gasóleo, en total entre cinco y 6.000 litros. Todavía no lo tenemos como indicador dentro de la gestión de la empresa, pero desgraciadamente lo vamos a tener que incorporar."

La empresa de transportes Antonio Gómez Bouza, ubicada en Irún, es otro ejemplo de la sangría que supone el robo de combustible. El año pasado, entre los desperfectos en los depósitos y el gasóleo robado, acumularon unos 10.000 euros de pérdidas. "Ha habido semanas en las que nos han robado hasta en tres vehículos, aparcados en Irún y en ruta", asegura Lorenzo Gómez. También les robaron hace poco una tractora que estaba aparcada en un parking abierto junto a la nave de la empresa, que afortunadamente apareció un mes después en un polígono de Vitoria.

Otro frente son los robos en la cabina, en especial el de las tarjetas. Para Emilio Santos, este es un problema muy grave, porque "te pueden hacer un roto de varios miles de euros y luego recuperar ese dinero es muy complicado, no siempre se consigue o solo lo recuperas parcialmente".

## EL PROBLEMA DE LAS TARJETAS

Los fraudes con tarjetas robadas han cobrado una enorme dimensión, como se desprende de la operación de la Guardia Civil que comentamos en este mismo reportaje (ver recuadro adjunto). Ha alcanzado tal entidad que todos los afectados están tomando medidas al respecto. Por ejemplo, Abertis Autopistas ha anunciado que a partir del próximo año dejará de aceptar como medio de pago en su red de autopistas las tarjetas profesionales (tarjetas emitidas por un emisor no financiero) para vehículos de masa máxima autorizada igual o superior a 3,5 toneladas. Sólo se aceptarán los dispositivos de telepeaje como Via-T y las tarjetas de emisores financieros. Aseguran que esta medida responde a "las necesidades de los emisores no financieros para combatir el fraude que se comete con esta tipología de tarjetas". La decisión la han tomado conjuntamente con los emisores de dichas tarjetas: Repsol, Cepsa, Servisa, DKV, Ressa, etc., ya que consideran que el Via-T es el medio de pago más seguro. La red de Abertis Autopistas está

## Repostaje de combustible

# Fraude con tarjetas robadas

Recientemente la Guardia Civil ha desarticulado dos redes de delincentes dedicadas al robo de tarjetas de peaje y combustible, que después utilizaban para suministrar combustible por debajo de los precios de mercado, entre 70 y 80 céntimos el litro, a transportistas procedentes de países del Este que transitaban por el noreste de la península, sobre todo a su paso por tierras aragonesas. La operación, denominada Targas, se ha llevado a cabo en Alicante, Barcelona y Gerona, y se prolongó desde mayo hasta noviembre del pasado año. Se inició después de que una empresa de suministro de combustible de Fraga (Huesca) denunciara ante la Guardia Civil que se había repostado de forma fraudulenta utilizando tarjetas robadas en Europa.

En la operación se detuvo a seis presuntos integrantes de la banda, que cuando el conductor

interesado en ahorrarse un buen pico en combustible contactaba con ellos, le indicaban a qué gasolinera debían dirigirse. Los delincentes se presentaban como responsables de la empresa de transporte y abonaban el coste del repostaje con tarjetas robadas en toda Europa en vehículos estacionados en áreas de servicio. Por cada mil litros repostados, la organización de delincentes ingresaba entre 700 y 800 euros.



Emilio Santos, Director Técnico de Baltransa, con la denuncia presentada por el robo de una cisterna de la empresa, junto a José Luis Ruiz, Director General de Baltransa.

integrada por once autopistas, entre las que se encuentran la AP-7, AP-2, AP-68, y AP-6, entre otras.

## SITUACIONES ROCAMBOLESCAS

Volviendo a los robos de vehículos, se puede constatar fácilmente que la casuística es enormemente variada y en ocasiones da lugar a situaciones de lo más rocambolesco. Como en el caso Transportes Ángel Velasco-Transportes Especiales Anri, que han sufrido tres robos de vehículos en los últimos meses. El primero en Bélgica: mientras el chófer estaba cenando se

llevaron la tractora y una góndola de dos ejes cargada con bobinas de cobre. Tiempo después la policía belga se puso en contacto con la empresa para comunicarles que había aparecido el conjunto. "Pero cuando nos presentamos", nos cuenta Ángel Velasco, "resulta que la góndola sí era la nuestra, pero la tractora no. Con la idea de haber recuperado el conjunto completo, no llevamos vehículo de arrastre y la llevamos a un parking, esperando que la tractora apareciera. Pasado un mes nos llamaron porque al fin apareció la tractora. Resulta que hacía un mes que la habían encontrado,

**Operación europea contra el robo de mercancía en camiones**

**Cooperación transfronteriza frente a la delincuencia**

El pasado mes de abril los cuerpos de seguridad de cinco países desarrollaron una operación conjunta que culminó con la desarticulación de una banda internacional de delincuentes especializados en el robo de carga en las carreteras de la Unión Europea. Actuaban mientras los camiones estaban estacionados durante la noche y los conductores dormían en los vehículos.

La operación se inició en Francia, donde se calcula que habían efectuado más de setenta robos entre 2010 y marzo de 2011, apropiándose de mercancía por un valor aproximado de tres millones de euros.

Los países involucrados en la operación fueron Francia, Hungría, Alemania, Rumanía y Austria. En total, se detuvo a 22 "presuntos" delincuentes y se emitieron trece órdenes de detención contra otros tantos miembros de la organización. En la operación se realizaron 20 registros domiciliarios en varios de estos países y se recuperaron una gran cantidad de bienes robados. Durante la investigación se concretó el "modus operandi" de esta red criminal: trabajaban repartidos en varios grupos que operaban principalmente en Francia, sustrayendo bienes de alto valor. Utilizaban Alemania para la

logística y como lugar de encuentro para el intercambio de mercancía entre los camiones y Austria como zona tránsito de vez en cuando. En Hungría almacenaban los productos robados y estaban ubicados los principales cerebros del grupo de delincuentes, mientras que la mayoría de los miembros de la organización procedían de Rumanía.

Esta operación policial ha estado coordinada por las organizaciones Europol, la Oficina Europea de Policía, órgano encargado de facilitar las operaciones de lucha contra la criminalidad en el seno de la Unión Europea, y por Eurojust, otro órgano de la UE, encargado en este caso del refuerzo de la cooperación judicial entre los Estados miembros, que ayuda a los investigadores y a fiscales de toda la Unión a cooperar en la lucha contra la delincuencia transfronteriza. Eurojust era la primera vez que intervenía en un importante caso de robo con una dimensión transnacional. Se encargó de coordinar a las autoridades judiciales de los cinco países involucrados desde un centro de operaciones que contaba con herramientas de comunicación para la transmisión en tiempo real de información, enlazado también con la oficina de la Europol.



Algunas empresas de transporte sufren tantas sustracciones de combustible que llegan a sumar más de 10.000 euros anuales de pérdida por este concepto.

pero que la policía, aun teniendo la denuncia y el teléfono de la empresa en la tractora, no tienen permiso para llamar directamente, sino que pasan la información por su software interno para que dé aviso a la policía donde se hizo la denuncia. Tuvimos que pagar la grúa que llevó la tractora desde donde la encontraron hasta un parking, y también la estancia

en el parking. En total, 1.500 euros por una falta de información entre ellos mismos. Además tuvimos que volver a la comisaría donde se puso la denuncia para comunicar que se había encontrado y que levantarán la denuncia: un día de trámites". Nos cuenta además, que consiguieron acceder a la denuncia que había registrado la Interpol, y en la traducción,

la tractora, que monta rotativos para efectuar transportes especiales, se identificaba como coche de ambulancia.

El segundo robo se produjo en la calle de atrás de la empresa, a las ocho de la mañana. Un conductor llamó a la oficina porque había visto una tractora Magnum circulando muy rápido con un semi de lonas correderas y puertas de aluminio de la empresa. Se avisó inmediatamente a los cuerpos de seguridad y aun teniendo solo dos vías de escape desde Rubí, no se localizó el vehículo en ese momento y sigue sin aparecer. La última semana de enero les han sustraído otra plataforma más... En fin, sin comentarios.



**APARCAMIENTOS VIGILADOS recomendados en ZARAGOZA por la Red de Itinerarios para Mercancías Peligrosas (RIMP)**

**zoi lorios**  
SOCIEDAD ANÓNIMA  
ESTACIONES DE SERVICIO

**Oficina central:**  
Tel. +34 976 403 403  
[www.zoilorios.com](http://www.zoilorios.com)  
[atencionalcliente@zoilorios.com](mailto:atencionalcliente@zoilorios.com)

**E.S. Las Ventas 1** Aut. Logroño km. 10,5 - Utebo (Zaragoza)  
"Dirección Logroño"

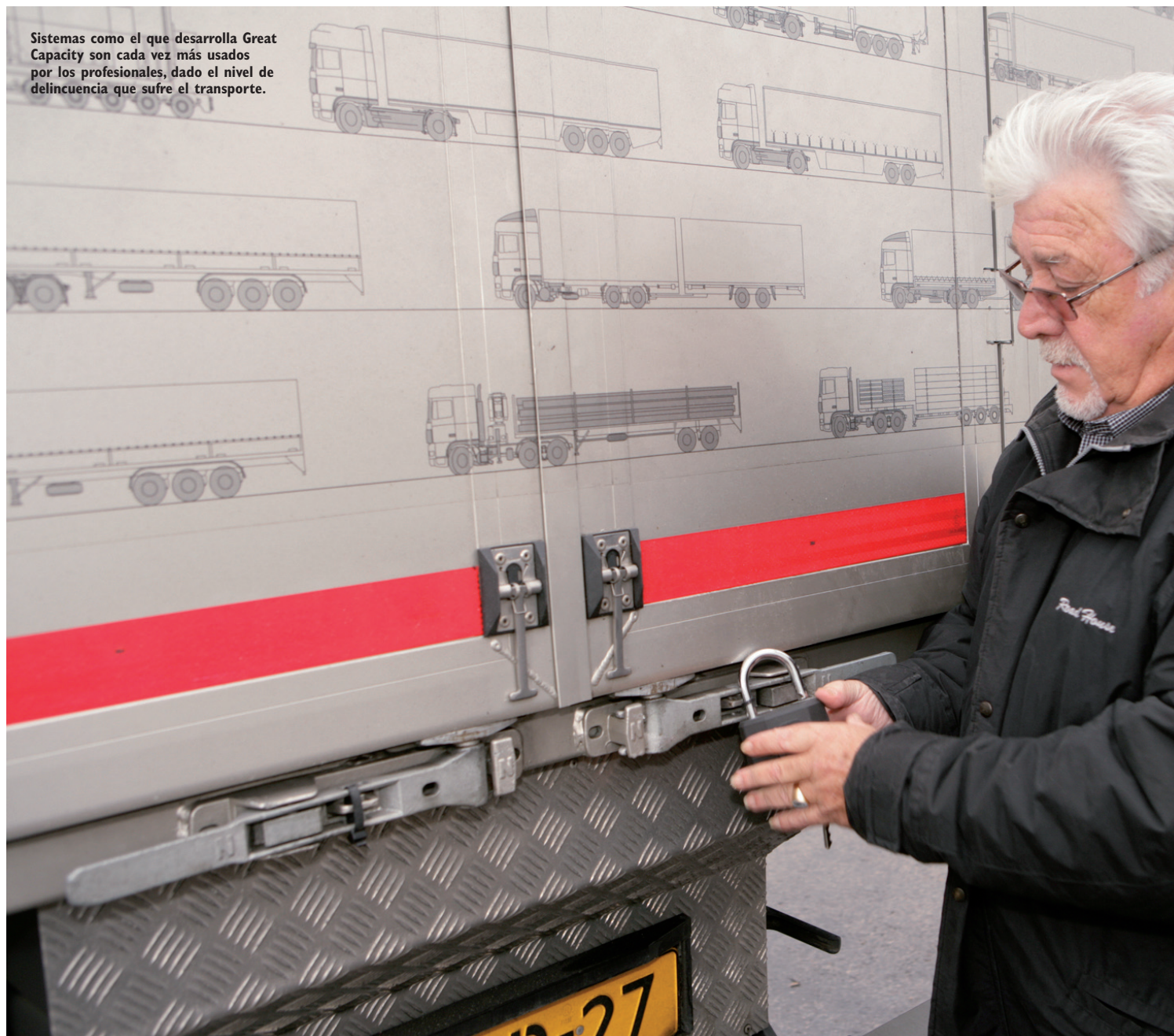
**E.S. Las Ventas 2** Aut. Logroño km. 10,5 - Utebo (Zaragoza)  
"Dirección Zaragoza"



**E.S. El Cisne 1** Aut. Madrid km. 309 - Zaragoza  
"Dirección Madrid"



Sistemas como el que desarrolla Great Capacity son cada vez más usados por los profesionales, dado el nivel de delincuencia que sufre el transporte.



Las nuevas tecnologías aportan un valor añadido en los casos de robo en el transporte

## MÁS VALE PREVENIR

**Instalar sistemas de seguridad puede ser una inversión de retorno de negocio muy beneficiosa para evitar pérdidas. Con distintas tecnologías, se pueden evitar incidentes más que desagradables.**

Las autopistas europeas sufren cada año robos que afectan a unos 9.000 conductores profesionales. Las pérdidas causadas por este tipo de delincuencia en la Unión Europea ascienden a unos 9.000 millones de

euros, y se ha detectado que el 60% de los robos se producen durante las paradas.

Una ayuda a este problema lo proporcionan las nuevas tecnologías, que proveen de diversos sistemas que repelen la acción de

los ladrones. Todas las empresas que operan en el mercado se sirven de ellas para ofrecer la mejor solución a sus clientes. Una de ellas es Fagor Electrónica, que cuenta con un sistema de gestión de flotas que, entre otras fun-



ciones, dispone de sensor de puertas, botones de pánico, etc. "Flotasnet (que así se llama el programa) genera alarmas y/o avisos que se pueden redirigir fácilmente mediante mensajes al propio conductor, correos electrónicos, señales en la misma aplicación en la pantalla del ordenador y conexiones con centrales receptoras de alarmas, todo ello en tiempo real y de forma instantánea e inmediata" explica **Alejandra Barrio**, responsable de planificación comercial de Fagor Electrónica.

Tratando de aportar soluciones valiosas, Thaumt trabaja con fabricantes para llevar al mercado una solución única fruto de la unión de sistemas de cerraduras de seguridad y sistemas electrónicos por GPS que permitan su trazabilidad y bloqueo electrónico en ruta hacia el destino. El dispositivo destaca por su robustez, versatilidad y facilidad de uso. Sólo con cerrar el candado, está listo para transmitir señales de apertura e información sobre trazabilidad.

#### SEGURIDAD EN PARKINGS

La seguridad en los aparcamientos de camiones es una de las asignaturas pendientes en el transporte. La concesionaria Abertis Autopistas es propietaria de Truck Parks, un área de servicio específica para profesionales. Al ser de reciente creación, dispone de medidas destinadas a garantizar la seguridad de los usuarios y la carga de los vehículos pesados. Cuenta con una valla de 3,5 metros de altura con elementos anti-asalto, sensores de vibración en todo el perímetro y control de accesos individualizado para peatones. También dispone de sistemas de videograbación y megafonía, controles de acceso de matrículas e iluminación nocturna, etc.

Hoy por hoy existen dos aparcamientos de este tipo en la AP-7 (el área de servicio de

## Avisos útiles

Los dispositivos que se comercializan en el mercado pueden avisar a la empresa de que se está cometiendo un robo en los siguientes casos:

- Pérdida de temperatura en las aperturas de puertas.
- Fallo en la refrigeración de la carga
- Entrada y/o salida no autorizada de un vehículo de la base, dentro de un horario programado por el usuario.
- Uso de un área de servicio no autorizada.
- Apertura de puertas del semirremolque en un lugar no autorizado.
- Incumplimiento de puntos de control en la ruta.
- Entrada en un lugar determinado por un punto no autorizado.
- Puntos de seguimiento y control categorizados.



Los inhibidores de señal de móvil son usados por los ladrones, por lo que muchos dispositivos evitan que hagan su trabajo.

## Novedoso Precinto Electrónico de Seguridad

### PROTEJA SUS MERCANCÍAS

NavePager-Lock combina un candado de alta seguridad y un moderno GPS para seguimiento, alarmas y desprecintado geográfico.

PRÓXIMO  
LANZAMIENTO  
AL  
mercado



WWW.THAUMAT.COM

Solicite Información personalizada:  
Tel +34 944 318 311 · Fax +34 944 318 451  
E-mail: thaumat@thaumat.com

**THAUMAT**

Sede Central: Ctra. Nal. 625 · Km. 384 · Edificio CYS · 48480 Zarátamo · Vizcaya  
Delegación: C/ Manuel Tovar, 14 · Edificio CYS · 28034 Fuencarral · Madrid



Los aparcamientos también deben estar preparados para luchar contra los ataques que se producen en los camiones.

Montseny y Porta de Barcelona), aunque están en proyecto todos dos: uno en Sagunto y otro cerca de La Junquera.

Josep Jové, gerente de desarrollo y gestión de negocios de Abertis Autopistas explica que "gracias a los estándares de las medidas de seguridad con las que cuentan, la seguridad de los Truck Parks es total, por lo que no se ha registrado ningún acto delictivo en sus instalaciones". En su opinión, "la seguridad es uno de los asuntos que más preocupa al sector del transporte. En este sentido, Abertis está llevando a cabo dife-

rentes medidas para el fomento de la seguridad en el sector. Dado el fraude que se ha detectado con las tarjetas con financieras de transporte pesado, en nuestras instalaciones sólo se acepta el pago en peaje con Via T".

**MULTIFUNCIONAL**

Las empresas que comercializan dispositivos antirrobo en el transporte aplican las nuevas tecnologías para mejorar la seguridad de vehículos e instalaciones. Una de ellas, Inge.Nova Tecno.Logic está especializada en la seguridad

**Aplicaciones de Navepager Lock de Thamat**



• **Precinto electrónico contenedores/remolques:**

¿Dónde está el contenedor en un momento dado? ¿en qué momento ha sido desprecintado? El sistema proporciona la ubicación del contenedor durante el viaje y envía un mensaje de alerta cuando se produzca una apertura de puertas.

• **Seguimiento y control de puertas:**

No sólo informa de que se ha abierto una puerta, sino avisa dónde y cuándo se ha abierto. Puede que la apertura se efectúe fuera de zonas autorizadas.

• **Alarmas geográficas:**

Aviso de entradas y salidas, hacia y desde un área definida en periodos predeterminados. Si la mercancía es desplazada de forma irregular, el usuario será el primero en saberlo.

• **Control perimetral en las instalaciones:**

El sistema informará de aperturas de almacenes y silos, para que nadie entre ni salga de una nave sin conocimiento del usuario.

para vehículos industriales, cabinas, plataformas, remolques, depósitos de gasóleo y bate-rías. Lo que hace es que bloquea la entrada en cabina, avisa acústicamente (mediante una si-rena) y visualmente (con luces tipo led), si hay una agresión. En ese caso, se envía un mensaje al teléfono móvil o se pueden programar acciones a distancia, como cortar el encendido del motor.

Pedro Fernández, gerente de la firma junto a Pedro Martínez, explican que "nuestro dispositivo está provisto de un sistema de cierre no

A partir del 31 de diciembre de 2012  
las tarjetas profesionales\* dejarán de ser  
válidas en las autopistas de abertis y  
**sólo se aceptarán los  
dispositivos de telepeaje.**



**TARJETA PROFESIONALES**

Solicita más información en  
**autopistas.com**  
o en tu emisor no financiero

\* Vehículos de MMA igual o superior a 3,5Tn

abertis  
autopistas



mecánico, que impide la entrada no autorizada o violenta al interior de la cabina, por lo que la puerta no se abre bajo ningún concepto. Su manejo es sencillo: con un mando a distancia codificado, se pone en marcha o se deja en reposo. Dependiendo del modelo, la alarma puede informar en tiempo real de sucesos en el vehículo en el mando a distancia o en el teléfono móvil”.

Para Fernández, las ventajas son evidentes: “con las empresas que hemos trabajado, el robo se ha reducido en un 100% por persuasión, con la ventaja de que los clientes han negociado con sus seguros en el precio. Sin mencionar la tranquilidad de los chóferes a la hora de comer, dormir o bajar de la cabina sin preocupación alguna, el coste de la inversión se olvida, pero la calidad de vida a la hora de trabajar, no”.

## PARA VEHÍCULO Y CARGA

Satdata comercializa soluciones para la gestión y control de flotas, lo que incluye funciones para mejorar la seguridad de los conductores y la carga. Cuentan con una aplicación y un sistema de alarmas que permite el control sobre los vehículos de la flota para evitar el robo del propio vehículo, la mercancía, combustible... y que ayuda, en caso de que el robo llegue a perpetrarse, a la inmediata localización del vehículo y/o la carga.

Para el vehículo, cuenta con una función específica de contramedidas diseñada para ejecutar acciones como apertura de micro en cabina, bloqueo del motor de arranque o de accionamiento de claxon e intermitentes, entre otras. Para el control de la carga, en caso de



El precio del gasóleo está convirtiendo al combustible en un elemento más que codiciado a la hora de robar a los transportistas.



Las soluciones Satdata están capacitadas para transmitir toda la información en tiempo real desde el dispositivo instalado al centro de control.

## Microchips en neumáticos

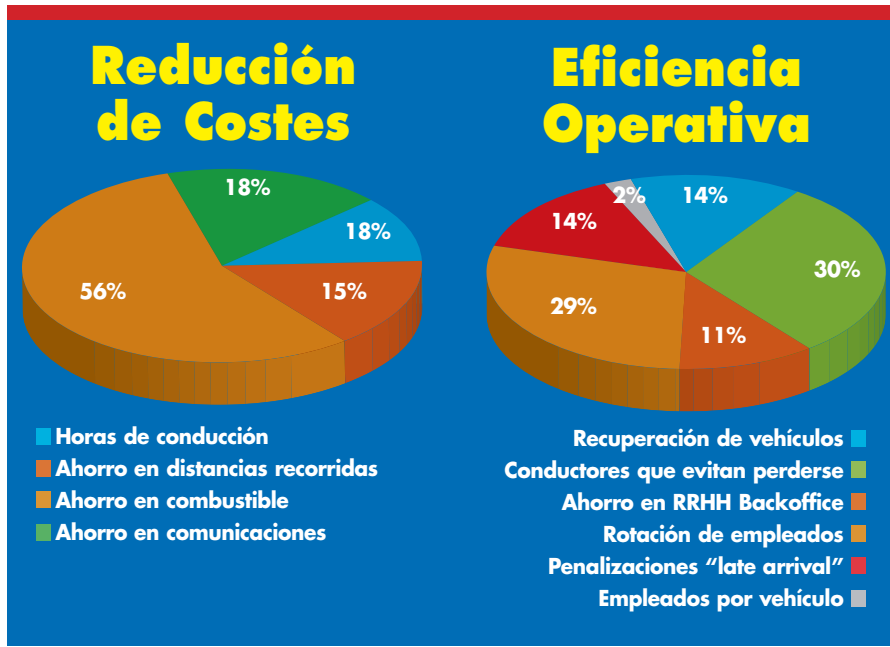
Los robos en el transporte no se limitan a los vehículos o la carga. También los neumáticos son piezas codiciadas por los ladrones. Una de las formas de que los sistemas de detección pasen lo más inadvertidos posible es colocarlos en lugares “camuflados”. Así, el fabricante Goodyear ha empezado a comercializar un neumático que tiene insertado un microchip que, entre otras funciones, avisa cuando un vehículo no sigue la ruta predeterminada.

El procedimiento es el siguiente: el operador escanea el neumático con un lector manual. Gracias al microchip, el neumático queda identificado y localizado en el sistema informático FleetOnlineSolutions de Goodyear. Al estar insertado en la goma, no se puede extraer sin destruirlo. Eso significa que los ladrones no pueden disfrazar el origen de los neumáticos si ven el logotipo RFID en el flanco (el modelo que indica que lleva un microchip insertado).



que fuera robada del vehículo y transportada en otro medio, cuentan con STANCOMI 0, un dispositivo lapa, muy pequeño, que puede ir oculto y que dispone de un anclaje magnético de alta potencia y una válvula anticondensación: está capacitado para reportar la posición basándose en tiempos y distancias, georreferencias, etc. Su utilidad radica en que se pueden detectar los robos en el momento en que se está produciendo, y actuar rápidamente.

Mónica Vereá, directora de marketing de Satdata, explica que “en función de las necesidades específicas del cliente, diseñamos la solución embarcada que dispondrá de los accesorios de seguridad necesarios tanto para la transmisión de alertas desde el dispositivo móvil como para la ejecución de acciones específicas sobre el vehículo orientadas a la disuasión o al impedimento del robo”. Según los datos que manejan en su compañía, “la recuperación de la inversión



Alberto Nevado, de 3A Move Solutions, asegura que instalar un dispositivo como el suyo ayuda a revisar a la baja las pólizas de seguros.



Con la cartografía adaptada, Work&Track permite ver dónde está el vehículo y en qué momento se produce una incidencia.

se produce en el primer año de funcionamiento de nuestros sistemas, y las empresas llegan a ahorrar hasta un 80% en comunicaciones, reduciendo los costes de gestión logística hasta en un 30%".

**TECNOLOGÍA A LA CARTA**

El equipo que comercializa 3A Move Solutions está enfocado a la seguridad con funcionalidades enfocadas a la gestión de flotas con lectura de tacógrafo digital y can bus en el vehículo. "Lo más importante de nuestra tecnología es la inteligencia propia del equipo que le hace independiente de cualquier programa informático" asegura Alberto Nevado, consultor en sistemas de seguridad y movilidad de 3A Move Solutions. "Esto posibilita que el equipo pueda poner las medidas y contramedidas programadas sin necesidad de que intervenga alguien al otro lado. Esto es muy eficaz para los casos de

**SISTEMA DE PROTECCIÓN ANTI ROBO GC-3000**

CON CANDADO ELECTRÓNICO QUE LE PERMITE MONITORIZAR EN TIEMPO REAL CUALQUIER INTRUSIÓN EN SU CAMIÓN

**BUSCAMOS AGENTES COMERCIALES AUTÓNOMOS**

GREATCAPACITY S.L.

Isabel Colbrand ,6. 5º plta.  
28050 Madrid  
Atención al Cliente: 91 344 69 12  
comercial@greatcapacity.es  
www.greatcapacity.es

**CONTROL ACTIVO A TRAVÉS DE SU MÓVIL**



ataques con inhibidores de comunicaciones GSM que dejan aislado al vehículo de cualquier central de alarmas o centro de control".

Al tener tantas funcionalidades, lo que hacen es diseñar una aplicación para cada necesidad específica. "Lo más importante en nuestras soluciones es avisar, retardar, dar tiempo de reacción e intentar disuadir a los agresores. Prevenimos las aperturas con candados externos conectados al dispositivo, motores internos en las puertas que no sean manipulables desde el exterior sino mediante el dispositivo o telecomandos". Un elemento de seguridad importante es un canal de audio bidireccional con opción de escucha: "de este modo y, dado el caso, se puede entrar por el canal específico de seguridad para verificar cualquier emergencia. De este modo, evitamos la dependencia del móvil del conductor o de su imposibilidad para atenderlo".

Todo esto se monitoriza y da resultados visibles: "en una empresa en la que hemos implantado el sistema de seguridad, en tres años ha reducido el 85% de los robos realizados sobre sus mercancías y el 60% del intento de ataques a los vehículos, al llevar los sistemas y ser visible que van equipados con ellos", explica Alberto Nevado.

## INMOVILIZADOR

Normalmente, los ladrones suelen saber si un vehículo está equipado con un sistema de localización y lo que hacen es usar inhibidores de frecuencia GSM. El equipo que comercializa Movidata dispone de detección de inhibición de señal, por lo que bloquean de forma automática el arranque cuando el vehículo se encuentra en riesgo. Su funcionamiento es el siguiente: una llave de seguridad autoriza, además de la llave original del vehículo, el arranque del camión. El equipo actúa como un inmovilizador: si no se produce la identificación del conductor autorizado, o si se detecta un

inhibidor de señal, bloquea el arranque y envía una alarma por SMS y correo electrónico a la empresa, así como a una central receptora de alarmas. El sistema permite conectarse a sensores antirrobo volumétricos, sensores de apertura de puertas y pulsadores de pánico ante amenazas que incrementan la seguridad, enviando alarmas detalladas en caso de intrusión. En estos casos, cabe la posibilidad de realizar una llamada espía al vehículo para obtener mayor información escuchando lo que ocurre en cabina.

Luis Enrique Rodrigo, director comercial de Movidata, comenta que "ahora estamos desarrollando un sistema que no requiera de la llave adicional de seguridad y emplee la tarjeta del conductor del tacógrafo digital como medio de identificación; de esta forma, el camión sólo puede ser arrancado por los conductores de la empresa". Según sus datos, con la instalación de estos dispositivos, una empresa puede recuperar la inversión hasta en un 90%: "en nuestra experiencia, el interés del ladrón está más en la mercancía que en el mismo camión. En muchos casos, el análisis de los recorridos y de los puntos de parada de los camiones robados ha permitido identificar almacenes de mercancía robada y dirigir la intervención de la Policía hacia ellos" asegura.

## VEHICULOS E INSTALACIONES

Algo tan sencillo como colocar un candado en una puerta puede disuadir a los ladrones de intentar abrirla. Eso sí, no basta con un candado cualquiera. La firma Great Capacity comercializa el sistema GC-3000, que combina la tecnología GSM y de radiofrecuencia para proteger cualquier vehículo, contenedor, remolque o almacén.

El funcionamiento es sencillo: en caso de apertura o corte ilegal de una de las argollas del candado activo o el disparo de alguno de los sensores adicionales instalados, se envía un mensaje de alarma al teléfono móvil indicado, informando de la incidencia. El dispositivo puede controlar y monitorizar de forma simultánea hasta ocho candados y sensores.

Además, ha sido fabricado a prueba de las inclemencias del tiempo, es resistente a la intemperie y es apropiado tanto para contenedores como semirremolques.

En el caso de que lo que se quiera proteger sea una instalación, la firma coloca un sensor de puerta mediante tecnología sin hilos (wireless). Siempre que haya una apertura ilegal, el sensor envía una señal de alarma al sistema central. Este sensor avisa incluso de una presencia extraña o intrusión ilegal.



La gestión remota a través del equipo permite realizar protocolos de seguridad específicos, como franjas horarias y zonas geográficas.

## Qué es el botón de pánico

Se trata de un dispositivo que permite al conductor, mediante la pulsación de botón instalado de forma discreta en el vehículo, activar una alarma inmediata ante una situación de emergencia. El aviso informará del vehículo que ha generado la alarma, la hora y el lugar en el que se produjo mediante un mensaje al centro de control o teléfono móvil del que quiera recibir el aviso.

Un servicio más es provocar la inmovilización remota del vehículo: al recibir la señal de alarma, se puede realizar el corte remoto de la inyección del vehículo, inhabilitando su posterior arranque.

Este servicio lo ofrecen algunas empresas españolas, entre ellas, Moviloc, que pertenece al grupo GMV.



## TELEMETRÍA

La posibilidad de conocer, en tiempo real, dónde está un vehículo tiene una utilidad directa para la recuperación en caso de robo. En el ámbito de la prevención, el sistema que comercializa Work&Track permite dar avisos al teléfono móvil del usuario cuando se producen condiciones que pueden suponer un robo (uso o movimiento fuera de zona, salida de ruta, apertura de puerta fuera de zonas seguras, etc.). "La idea es que estas alarmas se controlen de forma automática en el sistema, generando la alarma correspondiente cuando pueda estar sucediendo una incidencia" señala José Antonio Gutiérrez, director general de la compañía.

En los vehículos de flota o la carga a controlar, se oculta un dispositivo electrónico provisto de GPS, con capacidad de comunicación GRPS y, como canal auxiliar, mensajes cortos de teléfono móvil. Este dispositivo transmite toda la información a un sistema de gestión, dotado de cartografía, informes gráficos, alarmas, etc.

La consultora Aberdeen Consulting Group determinó, en 2009, que el ahorro en los costes

## Tecnología a golpe de móvil

Algunos sistemas sirven para impedir el robo en vehículos, otros, en instalaciones. El sistema GC-3000, que desarrolla Great Capacity, combina la tecnología GSM con la tecnología sin hilos, lo que permite una gran protección y monitorización de pertenencias en vehículos, contenedores, remolques, embarcaciones y almacenes.

Se trata de un sistema de seguridad GSM con candado electrónico, que se controla desde un teléfono móvil: a través de él, se pueden programar candados, verificar el estado del sistema etc. Además, el GC-3000 permite enviar alarmas a cuatro números de teléfono diferentes. Basta con activar el sistema, el usuario recibe un mensaje de texto anunciando que un candado se ha abierto. Siempre que éste se abra con llave o forzándolo, el sistema avisa. El sistema de protección GC-3000 es también válido para mantener un registro de entradas y/o salidas de mercancías, lo que representa una ventaja para quien necesita controlar en envío de pedidos, mantener un registro de tiempos y pausas durante un viaje o quien quiera

saber las entradas diarias que hay en una zona. Cada mensaje de alerta tiene registro de la hora y fecha de entrada.

El candado está fabricado con una argolla de acero templado y un cuerpo de acero laminado revestido de goma reforzada resistente a la intemperie. El GC-3000 puede ser codificado de diversas formas: con sensor infrarrojos, sensor magnético, sensor de choque...etc.



El sistema GC-3000 combina la tecnología GSM (móvil) con la de radiofrecuencia, lo que ayuda a proteger las pertenencias en cualquier vehículo.

alarmas en tiempo real con mensajes al móvil, así como conocer la ubicación gracias al GPS incorporado. Así funciona la solución que desarrolla Evoluziona Seguridad.

El método es el siguiente: se coloca un equipo de videograbación digital, con tres o cuatro cámaras con infrarrojos en el lugar que se quiera vigilar. Aparte, se colocan sensores de entrada para apertura de puertas, proximidad de vehículos, roturas de cristales, desenganche de la quinta rueda, etc. Todo está conectado por Internet en tiempo real. La finalidad del sistema es disuadir para que no se produzca el robo, accionar sirenas o avisos luminosos para ahuyentar al ladrón, alertar en tiempo real de que se está produciendo el robo y poder verificar en tiempo real lo sucedido. "Además, al estar todo grabado, se dispone de pruebas para poder coger al ladrón aunque físicamente se haya llegado tarde. Y otra ventaja: se puede detectar el modo de trabajo de los ladrones y así se pueden poner más impedimentos en el futuro" asegura Fernando Cobo, responsable de Evoluziona Seguridad.

Por último, la firma Trimble cuenta, en su sistema de gestión de flotas, con el ordenador de a bordo CarCube que, entre otras aplicaciones, alerta en caso de robo de mercancía, del vehículo o del gasóleo. En el primer caso, si la herramienta detecta una apertura de puertas en un lugar o momento no adecuado, activa una alarma. En el caso de un vehículo, el CarCube puede incorporar un accesorio para impedir el arranque del motor en caso de no tener a un usuario registrado en el sistema. La identificación del conductor es sencilla: basta con introducir su tarjeta en el tacógrafo digital. Por último, gracias a la conexión FMS y a los informes que se genera Trimble mediante su plataforma FleetWorks, se pueden detectar robos de gasóleo, ya que los sustratos son reportados a la base en forma de alarma para que sea la empresa de transporte la que tome las medidas necesarias.



Los equipos de Evoluziona se colocan estratégicamente en el vehículo, que envía una alarma a la central o un mensaje a un teléfono móvil si alguien no autorizado manipula la puerta o intenta forzar el camión.

operativos de una flota, sobre la que se realiza una gestión basada en localización, se cifra en un 20%. Además, en 2010, la multinacional General Electric publicó un estudio en el que establecía que un sistema eficiente de gestión y control de flotas podría redundar en unos ahorros totales de hasta 900 euros al año.

### TODO GRABADO

Contar con material audiovisual del momento del robo supone un material muy valioso a la hora de investigar un caso de estas características. Todo el sistema se combina con envío de

**global-post.com** [www.global-post.com](http://www.global-post.com)  
937.213.808

- \*ANTIRROBOS DE CAMIONES, FURGONETAS Y CONTENEDORES
- \*CIERRES ALTA SEGURIDAD CON LLAVE Y PRECINTOS DE SEGURIDAD
- \*PRODUCTOS ESPECIFICOS PARA REPARTO Y DISTRIBUCION
- \*ANTIRROBO DE GASOIL PARA CAMIONES